

sodastream® TERRA™

# LET'S GET STARTED

**REGISTER NOW!**

AND GET AN EXTRA 2 YEAR WARRANTY

**¡REGISTRATE AHORA!**

Y OBTENÉ 2 AÑOS EXTRA DE GARANTÍA

scan or go to:

**Escaneá o ingresá a:**  
[sodastream.com/regt](https://sodastream.com/regt)



**USER MANUAL**



NEED HELP? CALL US:

¿DUDAS? ¿CONSULTAS? CONTACTANOS A:

**1-800-763-2258**



sodastream

**English** ..... **2**

**Español** ..... **18**




# WELCOME TO THE SPARKLING REVOLUTION!




Now you can bubble up your day and help Planet Earth have less waste and more sparkle.

Your new sparkling water maker will turn any H<sub>2</sub>O into H<sub>2</sub>Wow with the push of a button. Enjoy fresh sparkling water anytime, at the comfort of your home!




In just 3 minutes you'll have your first homemade sparkly drink!



# CONTENTS

<b>ALL YOU NEED FOR A FRESH START</b>	<b>4</b>
GET TO KNOW YOUR TERRA™	5
<b>HOW TO'S</b>	<b>6</b>
CO <sub>2</sub> CYLINDER QUICK CONNECT	6
SNAP-LOCK SYSTEM BOTTLE INSERT	8
FIZZING - THE MAGIC MOMENT	10
<b>USER INSTRUCTIONS</b>	<b>12</b>
USER LICENSE	12
SETUP	13
CARE	14
FOR YOUR SAFETY	15
LIMITED WARRANTY	16

 For your safety, please read the set up and safety instructions on pages 13 and 15 before using the Sparkling Water Maker. Save these instructions and provide them to any subsequent users. For more details and information regarding our sparkling water makers, including how to use and troubleshooting guide, please go to the support site at [sodastream.com](https://www.sodastream.com)

# ALL YOU NEED FOR A FRESH START



sodaStream™ **TERRA™**  
SPARKLING  
WATER MAKER



1 LITER  
CARBONATING  
BOTTLE



sodaStream™  
QUICK CONNECT  
CO<sub>2</sub> CYLINDER\*

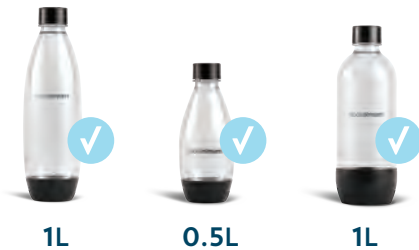
\*60L SodaStream® CO<sub>2</sub> Cylinder (under license) makes up to 60L of sparkling water depending on the level of carbonation and type of sparkling water maker.

# GET TO KNOW YOUR TERRA™



## COMPATIBLE WITH THE FOLLOWING ONLY:

SodaStream reusable  
Carbonating Bottles\*



SodaStream quick  
connect CO<sub>2</sub> cylinder



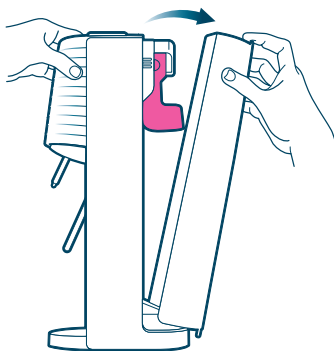
\*Check for compatibility on the Bottle pack.

# QUICK CONNECT CO<sub>2</sub> CYLINDER

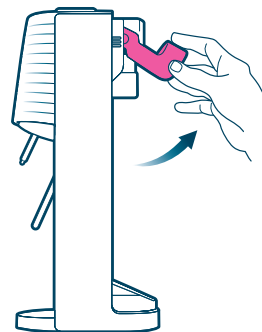


**PREFER  
A HOW-TO VIDEO?**  
Simply scan and watch

**1** Remove the plastic cover  
and pull off the cap



**2** Pull open the  
back cover

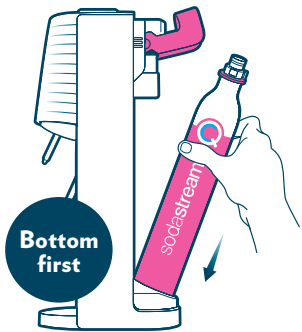


**3** Raise the pink  
handle

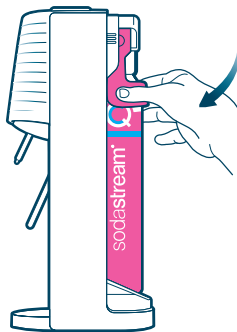


**Please carefully read the full SET UP  
instructions and safety warnings on p.13 and 15**

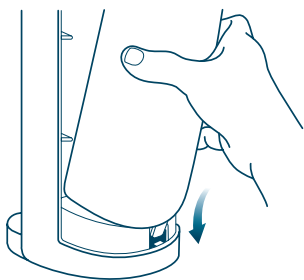




**4** Insert the cylinder, bottom first

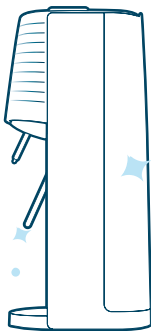


**5** Lower the handle for a quick connect



**6** Replace the back cover

**EXCELLENT!**



Move on to the next step

## STUFF TO KNOW



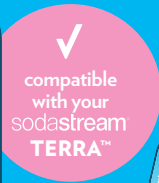
Remember - your cylinder is reusable, when it runs out of CO<sub>2</sub>, simply bring it back and get it exchanged!

**PAY ONLY FOR THE CO<sub>2</sub> REFILL.**

Get an extra cylinder so you never run out of bubbles!



Make sure to exchange the right CO<sub>2</sub> cylinder for your sparkling water maker.

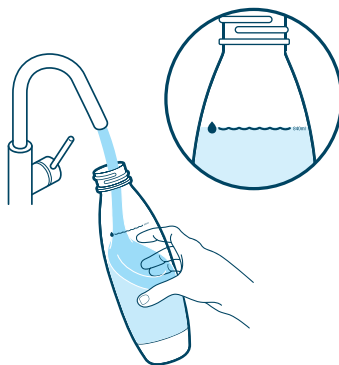


SNAP-LOCK  
SYSTEM

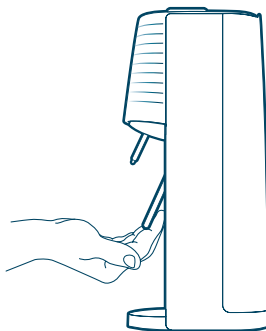
# BOTTLE INSERT



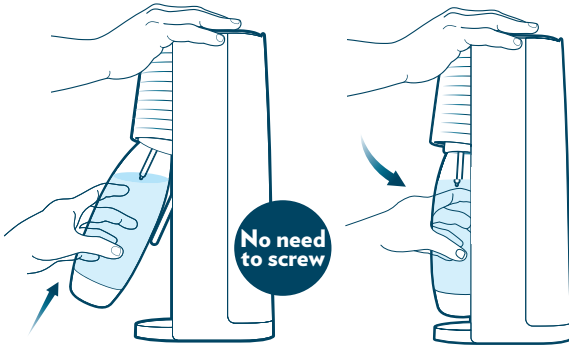
**PREFER  
A HOW-TO  
VIDEO?**  
Simply scan:



- 1** Fill the carbonating bottle with cold water up to the fill line
- !** Always fizz water before adding any flavor



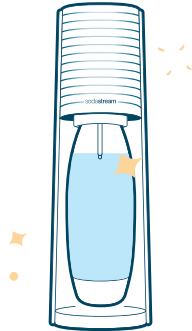
- 2** Make sure the bottle rest is tilted out



**3** Insert bottle neck into the snap-lock. Push it **up** and then **back**.

**!** Bottle is inserted correctly when there's a gap between the bottle and the base

## ALMOST DONE!

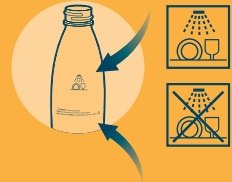


Now the last bubbly step

## STUFF TO KNOW



To check if your bottle is dishwasher safe or not, look for one of these icons:



The bottle's expiration date is here



### DID YOU KNOW?

1 sodastream reusable bottle can save up to thousands of single use plastic bottles\*



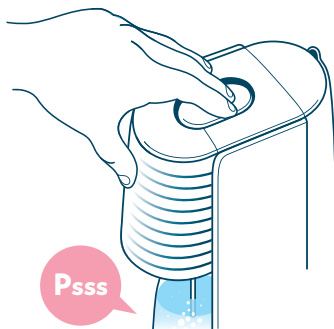
\*Based on GlobalData Plc Global Volume Packaging Database for years 2016-2019, compared to SodaStream Company Data

# FIZZING

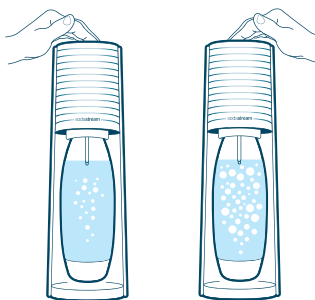
THE MAGIC  
MOMENT!



**PREFER  
A HOW-TO  
VIDEO?**  
Simply scan:



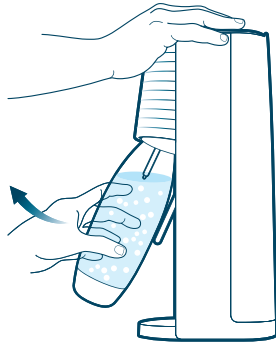
- 1 FIRMLY PUSH** the carbonation button all the way down. **HOLD DOWN** the button for **1 SECOND**, and **RELEASE**



**x3**

**x5**

- 2 Repeat as desired:**  
**3 times** for standard fizz  
**5 times** for strong fizz



**3** Pull the bottle towards you

**TADA!**



**REGISTER NOW**  
for an extra  
2 years  
warranty



**ALL DONE!**  
Enjoy your fab fizzy drink!

Having bubble trouble?  
1-800-763-2258

## STUFF TO KNOW



**PRO'S TIP:**  
Cold water fizzes better. Keep an extra bottle in the fridge, so you always have one ready to sparkle!



Want some flavor with your fizz?  
Try our range of flavors at:  
**SODASTREAM.COM**



# USER LICENSE

**FOR ONE SODASTREAM QUICK CONNECT CYLINDER  
NOT FOR SALE  
PROPERTY OF SODA-CLUB (CO2) ATLANTIC GMBH OR ITS AFFILIATES  
PROVIDED UNDER LICENSE AND PATENT PENDING**

This is a legally binding document between Soda-Club (CO2) Atlantic GmbH of Switzerland or its affiliates ("SodaStream") and the consumer regarding the right to use a SodaStream CO<sub>2</sub> Quick Connect Cylinder (the "Cylinder").

The Cylinder is proprietary to SodaStream, patent pending and protected by other intellectual property rights. Further, to protect users' safety and health, various directives and regulations govern and regulate the use, refilling, maintenance, retesting and repair of the Cylinder. SodaStream possesses the legally required knowledge and expertise to be responsible for strict legal compliance that can only be guaranteed if the Cylinder is maintained, examined, retested and refilled by it. Thus, the Cylinder remains the property of SodaStream and is provided under License.

1. When empty, please return the Cylinder to either SodaStream or an authorized SodaStream distributor in exchange for a full Cylinder, for the price of the gas refill only. This License will continue to bind the use of each subsequent Cylinder.
2. Refilling an empty Cylinder by third parties may infringe SodaStream's intellectual property rights, including patents and other proprietary rights, may be risky and may violate certain laws. SodaStream only warrants the safety of Cylinders refilled by it, bearing a SodaStream tamper proof valve seal. You may not remove or change any proprietary notice appearing on or accompanying the Cylinders.
3. If you return the Cylinder to SodaStream or an authorized SodaStream distributor, in good condition, without exchanging it for a full one, you will be entitled to a return fee of \$1.
4. The Cylinder, together with this User License, may be transferred to a third party provided the third party agrees to be bound by the conditions and ownership rights expressed herein. Possession of this User License proves the right of its holder to use one Cylinder under the terms herein.

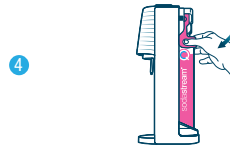
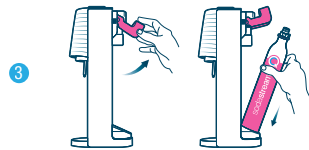
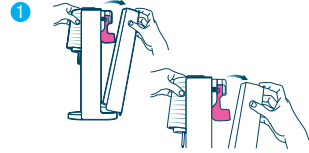
The laws of Switzerland govern this License.

For questions, please contact SodaStream International BV, Dongenseweg 200, 5047 SH Tilburg, The Netherlands

# SET UP

## INSTALLING THE CO<sub>2</sub> QUICK CONNECT CYLINDER

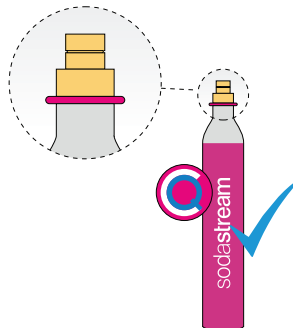
1. Place the SodaStream® Terra™ Sparkling Water Maker on a flat sturdy surface and remove the back cover.
2. Remove seal and cap from the SodaStream CO<sub>2</sub> Quick Connect Cylinder.  
**WARNING! Never insert or replace the CO<sub>2</sub> Quick Connect Cylinder while a Carbonating Bottle is installed in the Sparkling Water Maker. This can cause the Carbonating Bottle to be ejected or burst.**
3. Raise cylinder Pink Handle. Insert the CO<sub>2</sub> Quick Connect Cylinder in the back of the Sparkling Water Maker.
4. Lower cylinder Pink Handle.
5. Reinstall the back cover. Now you are ready to create the bubbles.



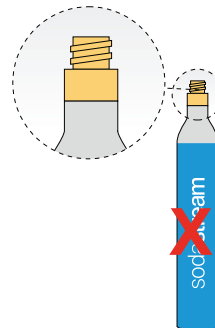
## SODASTREAM® CO<sub>2</sub> QUICK CONNECT CYLINDER

### COMPATIBLE SODASTREAM® CO<sub>2</sub> QUICK CONNECT CYLINDER

Please note that the SodaStream® Terra™ is only compatible with the CO<sub>2</sub> Quick Connect Cylinder and is **NOT** compatible with the SodaStream® CO<sub>2</sub> Screw System Cylinder or other cylinders.

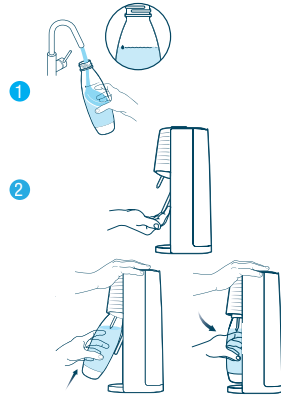


### NON-COMPATIBLE SODASTREAM® CO<sub>2</sub> SCREW SYSTEM CYLINDER

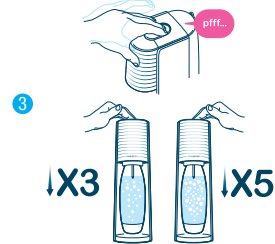


## CREATE THE BUBBLES

1. Fill the Carbonating Bottle with cold water up to the fill line. **WARNING! Do not carbonate anything other than water. Other liquids can contaminate and clog internal parts, potentially resulting in excessive pressure, bottle failure during carbonation and serious injury. Never carbonate after flavoring has been added.**
2. To insert the Carbonating Bottle, make sure that the Carbonating Bottle rest is angled forward. Please make sure you do not pull the carbonating tube. **WARNING! Never use a Sparkling Water Maker with a broken carbonating tube.** This can cause excessive pressure, bottle failure and serious injury. Insert the Carbonating Bottle neck into the Snap-Lock. Push the Carbonating Bottle up and back. The Snap-Lock will hold the Carbonating Bottle.
3. To carbonate, press the carbonating button in short 1 second presses; 3 presses for standard carbonation and 5 presses for strong carbonation.
4. When the desired level of carbonation is achieved, gently pull the Carbonating Bottle towards you until it reaches its fully forward position. This will release the pressure in the Carbonating Bottle and allow the Carbonating Bottle to be released from the Snap-Lock. **WARNING! Do not remove Carbonating Bottle until after hearing the sound of excess CO2 being released.** Never force the Carbonating Bottle out of the Snap-Lock. Always allow the Sparkling Water Maker to release the Carbonating Bottle. If the Carbonating Bottle does not immediately release from the Snap-Lock wait a few moments. If it still does not release, then push the Carbonating Bottle back into the vertical position and gently pull it towards you again. **Attempting to remove the Carbonating Bottle while it is still pressurized can cause uncontrolled ejection of the Carbonating Bottle and may result in serious injury.**



Note: when inserted correctly, there is a small gap between the bottom of the Carbonating Bottle and the base. Do not carbonate if the Carbonating Bottle is resting on the base, or water will splash out.



Note: You may see small pieces of ice appear in the water during carbonation of very cold water. Any ice created will simply melt.



## CARE

### SPARKLING WATER MAKER CARE

- Never use abrasive cleaners or sharp tools to clean. If needed, use a mild liquid dish soap and a soft damp cloth to gently clean.
- Wipe spills to keep base dry.
- Do not place in water or wash in a dishwasher, doing so will seriously damage your Sparkling Water Maker.

### CARBONATING BOTTLE CARE

- For Carbonating Bottles which are not "dishwasher safe", to clean, rinse Carbonating Bottles with cold or lukewarm water. **WARNING! Do not expose to heat above 50°C. Never wash or rinse in hot water. Do not wash in dishwasher.**
- For "dishwasher safe" Carbonating Bottles, to clean, either wash in dishwasher or rinse Carbonating Bottles with cold or lukewarm water. **WARNING! Do not expose to heat above 70°C.**



## FOR YOUR SAFETY

**SAVE THESE INSTRUCTIONS AND PROVIDE THEM TO ANY SUBSEQUENT USERS.**

**WARNING! Before using the Sparkling Water Maker, to reduce risk of personal injury and damage to your product, please read this important safety information.**

Before allowing anyone to use your Sparkling Water Maker, please be sure they understand how to do so safely. Any servicing or repair should be performed by a SodaStream-authorized service representative.

The Sparkling Water Maker is only intended for use by people over the age of 12. People with reduced physical or mental capabilities should only use the product if they are supervised by an adult responsible for their safety and after they have been given instruction concerning the safe use of the product.

### **TO REDUCE THE RISK OF EITHER SERIOUS INJURY OR DAMAGE TO THE SPARKLING WATER MAKER DURING CARBONATION:**

- Only use your Sparkling Water Maker in its upright position, on a flat, stable surface.
- Do not place your Sparkling Water Maker on a hot surface (e.g. kitchen oven/stove) and never use it close to a flame or leave in direct sunlight.
- Carbonate water only.
- Do not add flavor before carbonation. Other liquids (except water) can contaminate and clog internal parts, potentially resulting in excessive pressure and bottle failure during carbonation.
- Do not use the machine if the carbonating tube is broken or missing.
- Check that your Carbonating Bottle is properly connected before carbonating.
- Do not move your Sparkling Water Maker or remove the Carbonating Bottle during carbonation.
- Do not carbonate an empty Carbonating Bottle.

### **CARBON DIOXIDE CO<sub>2</sub> CYLINDER**

To reduce the risk of a CO<sub>2</sub> leak, personal injury and property damage:

- Do not use any cylinder other than the SodaStream CO<sub>2</sub> Quick Connect Cylinder compatible with the Terra™ Pink Handle System.
- Do not insert a CO<sub>2</sub> Cylinder into the Sparkling Water Maker when a Carbonating Bottle is installed.
- Do not use if damaged. Inspect the CO<sub>2</sub> Cylinder and CO<sub>2</sub> Cylinder valve prior to use for dents, punctures, or other damage. If damaged, contact a SodaStream-authorized service representative.
- Do not tamper with the CO<sub>2</sub> Cylinder in any way, including puncturing, incinerating or removing the valve.
- Do not expose the CO<sub>2</sub> Cylinder to heat above 50°C. Protect from sunlight. Store in a well-ventilated area.
- Do not remove a CO<sub>2</sub> Cylinder from the Sparkling Water Maker when it is being operated.
- Do not handle or remove a CO<sub>2</sub> Cylinder while it is discharging CO<sub>2</sub>.
- In the event of a CO<sub>2</sub> leak, ventilate the area, breathe fresh air and if feeling unwell seek immediate medical attention.

### **CARBONATING BOTTLE**

To reduce the risk of bottle failure which can result in personal injury and property damage:

- For Carbonating Bottles not marked as "dishwasher safe", do not expose to heat above 50°C. Never wash or rinse in hot water. Do not wash in dishwasher.
- For "dishwasher safe" Carbonating Bottles, do not expose to heat above 70°C.
- Do not place the Carbonating Bottle next to a heat source such as your kitchen oven/stove.
- Do not leave the Carbonating Bottle in your car.
- Do not place the Carbonating Bottle in the freezer or in extreme cold below 1°C.
- Do not use the Carbonating Bottle if damaged, deformed, changes in shape, scratched, worn, or discolored.
- Do not use a Carbonating Bottle after its expiration date.
- Only carbonate with Carbonating Bottles specifically designed to work with this Sparkling Water Maker, as shown on page 5 above.

# SODASTREAM LIMITED WARRANTY

## SODASTREAM SPARKLING WATER MAKERS

Great care has been taken to ensure that your Sparkling Water Maker was delivered to you in good condition. SodaStream warrants, subject to the terms and conditions set forth in this limited warranty, that your Sparkling Water Maker will be free of defects in materials and workmanship under normal home use for 2 (two) years following the date of purchase. It is recommended that you register your Sparkling Water Maker online by visiting [www.sodastream.com](http://www.sodastream.com) and completing the product registration form available on the website.

If your Sparkling Water Maker malfunctions within the warranty period, and we determine the problem is due to faulty workmanship or materials, SodaStream will repair or replace it free of charge at SodaStream's discretion within the limitations set out in this warranty. SodaStream may replace your Sparkling Water Maker with a reconditioned Sparkling Water Maker, or an equivalent one if the model you purchased is no longer available. No refunds shall be given. This limited warranty is available to consumers who purchased the Sparkling Water Maker for personal, family or household use.

### **This warranty DOES NOT cover damages to Sparkling Water Maker resulting from:**

- Abuse, misuse, alteration of the Sparkling Water Maker, or commercial use.
- carbonating liquids other than water.
- Normal wear and tear (e.g. discoloration).
- Product malfunctions that were a result, in whole or in part, by alteration, disassembly, or repair of the Sparkling Water Maker by a servicer other than an authorized SodaStream Service Center.
- the use of CO<sub>2</sub> Cylinders or carbonating bottles other than those approved by SodaStream for use with your Sparkling Water Maker.
- the use of the Sparkling Water Maker with an adapter connected to the Cylinder valve or to the Sparkling Water Maker.
- the use of an expired Carbonating Bottle.
- accident, shipment or anything other than normal household use.

This warranty DOES NOT cover the Carbonating Bottles and CO<sub>2</sub> Cylinders.

SodaStream is not liable for incidental or consequential damages. The consumer's sole and exclusive remedy shall be repair or replacement according to the terms and conditions of this warranty. Some local laws do not allow the exclusion or limitation of these damages, so these exclusions may not apply to you. To the extent that this warranty is inconsistent with local law, this warranty shall be deemed modified to be consistent with such local law.

You may also have other rights, which vary in accordance with local laws. The benefits given to the consumer by this warranty are in addition to other rights and remedies that may be afforded to the consumer by law in relation to this Sparkling Water Maker.

## **TO OBTAIN WARRANTY SERVICE FOR YOUR SPARKLING WATER MAKER**

If your Sparkling Water Maker is in need of warranty service, please contact SodaStream Customer Service by visiting [www.sodastream.com](http://www.sodastream.com). A SodaStream representative will give you specific instructions on how to arrange for the shipment of your Sparkling Water Maker, at your expense, to one of our authorized service centers. Only SodaStream, or its agents, are authorized to provide warranty repairs or service to your Sparkling Water Maker.

## **NON-WARRANTY SERVICE**

If SodaStream or its authorized agents determine that the malfunction or damage to your Sparkling Water Maker is not covered by the warranty, SodaStream will repair the Sparkling Water Maker only upon payment of the determined repair charge.

## **FOR CALIFORNIA RESIDENTS**

California residents may also obtain warranty service by returning any malfunctioning Sparkling Water Maker directly to a retail store that sells similar SodaStream products. At the retail store's discretion, it may either replace the Sparkling Water Maker or arrange for shipment to a SodaStream repair facility. Sparkling Water Maker registration is not a prerequisite for warranty protection.

## **SODASTREAM CO<sub>2</sub> QUICK CONNECT CYLINDERS**

Your Sparkling Water Maker has been designed to operate with a SodaStream CO<sub>2</sub> Quick Connect Cylinder. The use of other CO<sub>2</sub> Cylinders is not recommended as they may not be compatible with a SodaStream Sparkling Water Maker. Damages resulting from the use of a cylinder other than a the SodaStream CO<sub>2</sub> Quick Connect Cylinder or use of the SodaStream CO<sub>2</sub> Quick Connect Cylinder not in accordance with the instructions included in this User Guide are not covered by the warranty.

The SodaStream CO<sub>2</sub> Quick Connect Cylinder is provided to you under license. The license allows you to exchange your empty Cylinder for a full one for the price of the CO<sub>2</sub> only.

## **SODASTREAM CARBONATING BOTTLES**

Your Sparkling Water Maker has been designed to operate with a compatible SodaStream Carbonating Bottle. Damages resulting from the use of a carbonating bottle other than a compatible SodaStream Carbonating Bottle or use of Carbonating Bottles not in accordance with the instructions included in this User Guide are not covered by the warranty. SodaStream Carbonating Bottles are available from authorized SodaStream retailers.

## **TERMS AND CONDITIONS**

Any and all claims, complaints, demands for judgment or legal actions brought hereunder relating in any way to your Sparkling Water Maker, Carbonating Bottle or CO<sub>2</sub> Quick Connect Cylinder shall be governed by, and construed in accordance with, the laws of the State in which the SodaStream Sparkling Water Maker was purchased and will be subject to binding arbitration as set out under the heading "Dispute Resolution by Binding Arbitration".

## **DISPUTE RESOLUTION BY BINDING ARBITRATION**

### **PLEASE READ CAREFULLY. IT AFFECTS YOUR RIGHTS.**

1. Any dispute, controversy or claim arising out of or relating to any SodaStream product including, but not limited to, claims of personal injury and/or property damage, shall be submitted to arbitration administered by the American Arbitration Association in accordance to its then existing Consumer Arbitration Rules. The AAA Rules are available online at [www.adr.org](http://www.adr.org), or by calling the AAA at 800.778.7879.
2. The Federal Arbitration Act (Title 9 of the U.S. Code) shall govern the interpretation, enforcement, and proceedings relating to this arbitration.
3. Arbitration is more informal than a lawsuit in court. It uses a neutral arbitrator instead of a judge or jury, allows for more limited discovery than in court, and is subject to very limited review by courts. Arbitrators can award the same damages and relief that a court can award. By agreeing to arbitration, the parties understand and agree that they are waiving their rights to maintain other available resolution processes, such as a court action or administrative proceeding, to settle their disputes.
4. Any claim shall be brought only in the party's individual capacity, and shall not in any case be brought by the party as a plaintiff or class member in any purported class or representative proceeding.
5. A party who intends to seek arbitration must first send to the other, by certified mail, a written Notice of Dispute ("Notice"). The Notice to SodaStream should be addressed to SodaStream's Corporate Office set out on [www.sodastream.com](http://www.sodastream.com) ("Notice Address"). The Notice must (a) describe the nature and basis of the claim or dispute; and (b) set forth the specific relief sought. If an agreement to resolve the claim is not reached within 30 days after the Notice is received, any party may commence an arbitration proceeding. During the arbitration, the amount of any settlement offer made by a party shall not be disclosed to the arbitrator.
6. There shall be one arbitrator. The arbitrator shall have the power to rule on his or her own jurisdiction, including, but not limited to, any objections with respect to the existence, scope, or validity of the arbitration provision or to the arbitrability of any claim or counterclaim.
7. The arbitrator's award shall be binding on all parties, and judgment upon the award may be entered by any court of competent jurisdiction.

## **PRODUCT DISPOSAL INSTRUCTIONS**

Please recycle your expired and damaged Carbonating Bottles in accordance with local recycling laws. The packaging in which SodaStream products are supplied is made of recyclable materials. Contact your local authority for further information on recycling.

## **MACHINE RATING INFORMATION**

Maximum Working Pressure: 116 psi/8 bar  
Maximum Allowed Operating Temperature: 104°F/40°C

SodaStream is a registered trademark of Soda-Club (CO<sub>2</sub>) Atlantic GmbH or its affiliates.

# ¡BIENVENIDO A LA REVOLUCIÓN DE SODASTREAM!

Ahora puedes ayudar al planeta para que cuente con menos residuos y más burbujas.

Tu nueva máquina para hacer soda es fácil de usar ya que convierte agua en soda con solo oprimir el botón.

En tan solo 3 minutos, puedes disfrutar de tu primer trago burbujeante hecho en casa.

# CONTENIDO

<b>TODOS LOS REQUISITOS PARA UN COMIENZO</b>	<b>20</b>
<b>REFRESCANTE</b>	
CONOCÉ TU TERRA™	21
<b>MODO DE USO</b>	<b>22</b>
CILINDRO CO <sub>2</sub> QUICK CONNECT	22
CÓMO INSERTAR LA BOTELLA	24
HACÉ TU SODA - EL MOMENTO MÁGICO	26
<b>INSTRUCCIONES PARA EL USUARIO</b>	<b>28</b>
LICENCIA DE USUARIO	28
MODO DE USO	29
CUIDADO	30
PARA SU SEGURIDAD	31
GARANTÍA LIMITADA	32



Para su seguridad, por favor lea atentamente esta guía de usuario e instrucciones de seguridad en las páginas 29 y 31 antes de usar la máquina para hacer Soda. Guarde estas instrucciones y proporciónelas a cualquier usuario posterior.

Para más detalles e información sobre nuestras máquinas gasificadoras, incluyendo el modo de uso y la guía para solucionar problemas, visite [www.sodastream.com](http://www.sodastream.com)

# TODO LO QUE SE NECESITA PARA UN COMIENZO REFRESCANTE



sodaStream **TERRA™**  
MAQUINA PARA HACER  
SODA



1 BOTELLA  
DE UN LITRO



sodaStream®  
1 CILINDRO CO2  
QUICK CONNECT\*



\*El cilindro CO2 de SodaStream (bajo licencia) rinde hasta 60L de soda, dependiendo del nivel de gasificación y el tipo de máquina que se utilice.

# CONOCÉ TU TERRA™

BOTÓN PARA  
GASIFICAR

MECANISMO DE  
CIERRE A PRESIÓN  
DE LA BOTELLA

TUBO  
GASIFICADOR

SOPORTE PARA  
BOTELLAS



MANIJA  
SOSTENEDORA  
DE CILINDRO

PORTA  
CILINDRO

CUBIERTA  
TRASERA



## COMPATIBLE ÚNICAMENTE CON:

Botellas reutilizables  
SodaStream\*



1L



0.5L



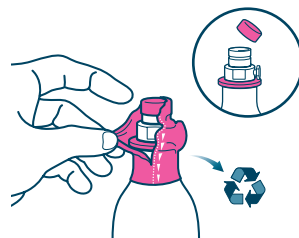
1L

Cilindro CO2 Quick  
Connect de SodaStream



\*Verifique la compatibilidad en el pack de la botella

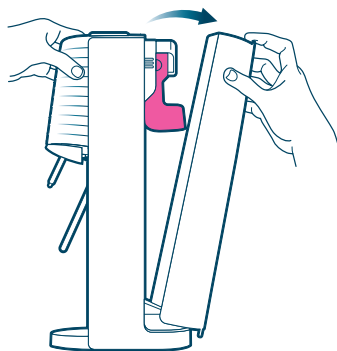
# CILINDRO CO<sub>2</sub> QUICK CONNECT



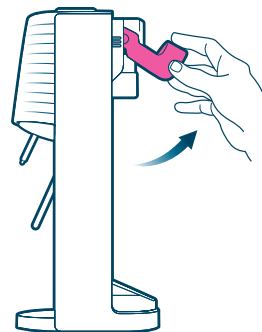
**¿PREFIERES VER  
UN VIDEO DE CÓMO  
FUNCIONA?**

simplemente escanea aquí

**1** Retire el sello y la tapa  
del cilindro



**2** Retire la cubierta  
trasera



**3** Levante la manija  
rosa

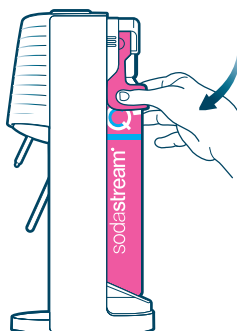


**Por favor, lea atentamente el instructivo  
completo en las páginas que siguen 29 y 31.**

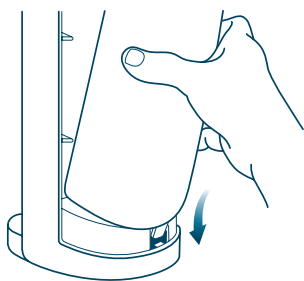




**4** Introduzca el cilindro en la parte posterior de la máquina, desde su parte inferior



**5** Baje la manija rosa para que el cilindro quede conectado



**6** Vuelva a colocar la cubierta trasera

**¡EXCELENTE!**



**Avance al siguiente paso**

## PARA TENER EN CUENTA



Recuerde que su cilindro es reutilizable. Cuando el mismo se queda sin gas, ¡simplemente pide un recambio!

**SOLAMENTE PAGA EL COSTO DEL GAS**

¡Compre un cilindro extra para no quedarse nunca sin soda!



Asegurese de hacer el recambio con el cilindro adecuado para su máquina.



Compatible con tu sodastream **TERRA™**



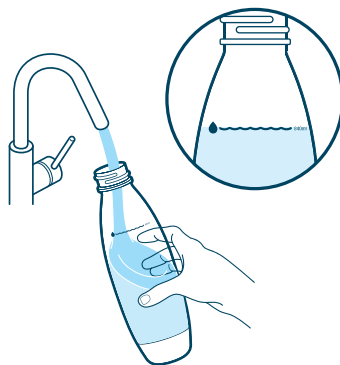
No compatible

# MECANISMO DE CIERRE A PRESIÓN DE LA BOTELLA

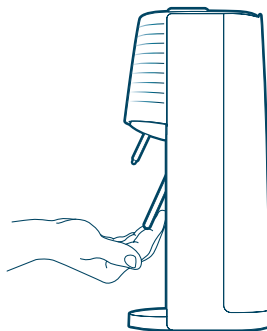


¿PREFIERES VER UN  
VIDEO DE CÓMO  
FUNCIONA?

simplemente escanea aquí:



- 1 Llene la botella con agua fría hasta la línea indicadora de llenado
- ! Únicamente gasifique agua. Nunca gasificar después de haber añadido un saborizante.



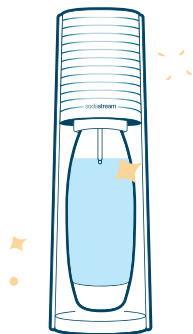
- 2 Antes de insertar la botella asegúrese de que el soporte de la botella esté inclinado hacia adelante.



**3** Inserte el cuello de la botella en el cierre a presión. Empuje la botella **hacia arriba** y **hacia atrás**.

**!** La botella está insertada correctamente cuando hay un pequeño espacio entre la botella y la base de la máquina

## ¡YA CASI ESTAMOS!



Ahora el último paso burbujeante

## A TENER EN CUENTA



Para ver si su botella es apta para lavavajillas, busca alguno de los siguientes íconos:



La fecha de vencimiento de la botella aparece aquí



### SABIAS QUE?

1 botella reutilizable de sodastream puede eliminar miles de botellas de plástico de un solo uso\*



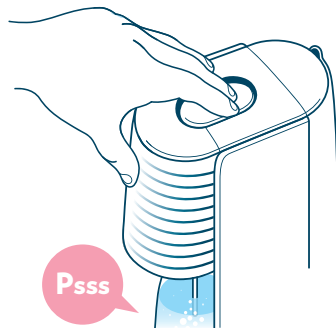
\*Basado en el volumen global según el estudio de Global Data Plc para los años 2016-2019, en comparación con la información de la Compañía SodaStream

# HACÉ TU SODA EL MOMENTO MÁGICO

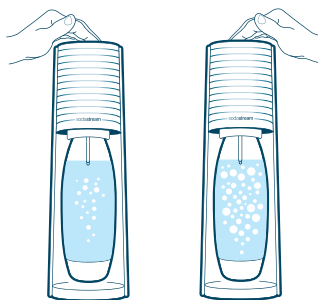


¿PREFIERES VER UN  
VIDEO DE CÓMO  
FUNCIONA?

simplemente escanea aquí:



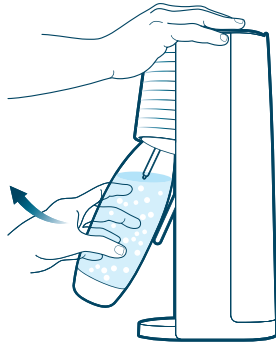
- 1 Presione firmemente el botón para gasificar. Mantén apretado el botón por **1 segundo**, y suelte



**x3**

**x5**

- 2 Repite según la cantidad de gas que prefiera:  
**3 veces** para una gasificación fina  
**5 veces** para una gasificación intensa



**3** Empuje la botella cuidadosamente hacia adelante y retírala.

**¡VOLÁ!**



¡REGÍSTRATE AHORA!  
Y obtén 2 años extra de garantía



**¡TODO LISTO!**  
**¡Disfrute del trago refrescante!**

¿Tiene problemas con sus burbujas o su máquina?

1-800-763-2258

## A TENER EN CUENTA



### TIPS:

El agua fría ayuda a gasificar mejor  
¡Guarde una botella extra en la heladera para tener una siempre lista para gasificar!



¿Quieres agregarle sabor a tu agua con gas?

Consigue nuestros sabores en:

**SODASTREAM.COM**



# LICENCIA DE USUARIO

**PARA UN CILINDRO CO2 QUICK CONNECT DE SODASTREAM  
NO PARA LA VENTA  
PROPIEDAD DE SODA-CLUB (CO2) ATLANTIC GMBH O SUS AFILIADAS  
PROPORCIONADA BAJO LICENCIA Y PENDIENTE DE PATENTE**

El presente es un documento legalmente vinculante entre Soda-Club (CO2) Atlantic GmbH de Suiza o sus afiliadas (“SodaStream”) y el consumidor respecto al derecho de uso del Cilindro de CO2 Quick Connect SodaStream (el “Cilindro”).

El Cilindro es propiedad de SodaStream, pendiente de patente, y está protegido por otros derechos de propiedad intelectual. Asimismo, para proteger la salud y la seguridad de los usuarios, diversas directrices y regulaciones rigen y regulan el uso, el relleno, mantenimiento, la repetición de pruebas y reparación del Cilindro. SodaStream cuenta con el conocimiento y con la experiencia que se requieren legalmente para ser responsable del estricto cumplimiento legal que únicamente se puede garantizar si SodaStream lleva a cabo el mantenimiento, la revisión, repetición de prueba y relleno del Cilindro. Por lo tanto, el Cilindro permanece siendo propiedad de SodaStream y se proporciona bajo la Licencia.

1. Cuando esté vacío, favor de devolver el Cilindro ya sea a SodaStream o a un distribuidor autorizado de SodaStream a cambio de un Cilindro lleno, únicamente por el precio de la recarga de gas. Esta Licencia continuará vinculando el uso de cada Cilindro posterior.
2. La recarga de un Cilindro vacío por terceros puede infringir los derechos de propiedad intelectual de SodaStream, lo que incluye patentes y otros derechos de propiedad, puede ser riesgoso y puede infringir ciertas leyes. SodaStream únicamente garantiza la seguridad de los Cilindros que SodaStream rellena, y que llevan un sello de válvula a prueba de manipulaciones. Usted no debe retirar o cambiar cualquier aviso de propiedad que aparezca en los cilindros a los Cilindros.
3. Si usted devuelve el Cilindro a SodaStream o a un distribuidor autorizado de SodaStream, en buenas condiciones, sin intercambiarlo por uno lleno, tendrá derecho a monto de devolución de \$1.
4. El Cilindro, junto con esta Licencia de Usuario, se pueden transferir a un tercero siempre que el tercero acepte estar vinculado por las condiciones y los derechos de propiedad que se expresan en el presente. La posesión de esta Licencia de Usuario demuestra el derecho de su titular para utilizar un Cilindro conforme a los términos del presente.

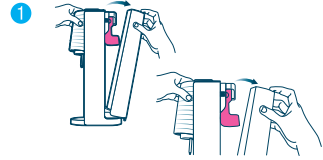
La legislación de Suiza rige esta Licencia.

Si tiene dudas, por favor contactar a SodaStream International BV, Dongenseweg 200, 5047 SH Tilburg, Los Países Bajos

# MODO DE USO

## INSTALACIÓN DEL CILINDRO DE CO<sub>2</sub> QUICK CONNECT

1. Coloque la Máquina Gasificadora de Agua SodaStream® Terra™ en una superficie plana y firme y retire la cubierta trasera.

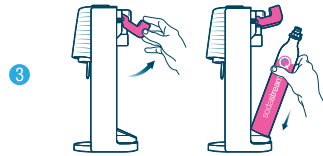


2. Retire el sello y la tapa del Cilindro de CO<sub>2</sub> Quick Connect.

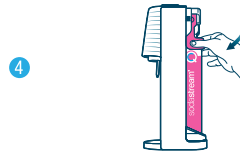


**¡ADVERTENCIA! Nunca introduzca o reemplace un Cilindro Quick Connect de sodastream cuando una Botella de gasificación esté colocada en la Máquina Gasificadora de agua. Esto puede causar que la Botella sea expulsada o reviente.**

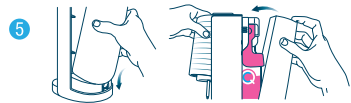
3. Levante la manija rosa en la parte trasera de la Máquina e introduzca el Cilindro Quick Connect de sodastream desde su parte inferior.



4. Baje la Manija Rosa del cilindro.



5. Vuelva a instalar la cubierta trasera. Ahora está listo para crear las burbujas.

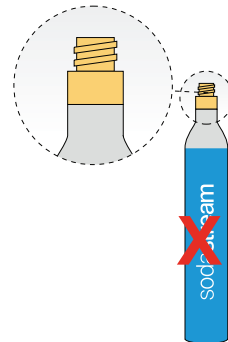
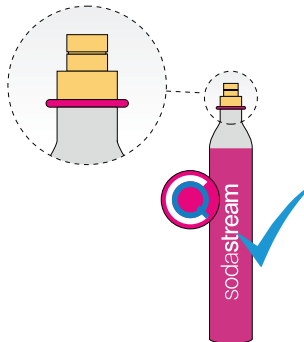


## CILINDRO DE CO<sub>2</sub> QUICK CONNECT SODASTREAM

CILINDRO DE CONEXIÓN RÁPIDA DE CO<sub>2</sub>  
COMPATIBLE CON SODASTREAM:

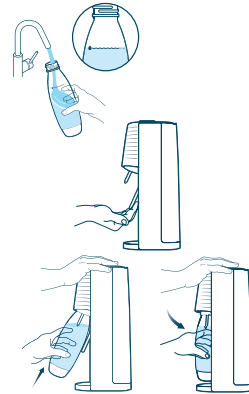
CILINDRO CON SISTEMA  
DE ROSCA DE CO<sub>2</sub> NO COMPATIBLE:

Tenga en cuenta que SodaStream® Terra™ únicamente es compatible con el Cilindro de Conexión Rápida de CO<sub>2</sub> y NO es compatible con el Cilindro con Sistema de Rosca de CO<sub>2</sub> SodaStream® u otros cilindros.

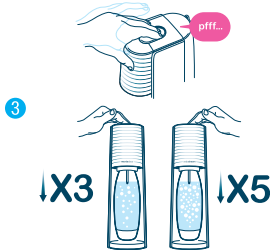


## CREACIÓN DE BURBUJAS

1. Llene la Botella de Gasificación con agua fría hasta la línea de llenado. **¡ADVERTENCIA! No gasifique cualquier cosa distinta al agua. Otros líquidos pueden contaminar y obstruir las partes internas, lo que posiblemente podría resultar en una presión excesiva, rotura de la botella durante la gasificación, así como lesiones graves. Nunca gasifique después de haber añadido un saborizante.**
2. Para insertar una Botella de Gasificación, asegúrese de que el soporte de la Botella de Gasificación esté inclinado hacia adelante. Por favor asegúrese de no jalar el tubo de gasificación. **¡ADVERTENCIA! Nunca utilice la Máquina Gasificadora de Agua con un tubo de gasificación roto. Esto puede ocasionar presión excesiva, la rotura de la botella y lesiones graves.** Inserte el cuello de la Botella de Gasificación en el Cierre a Presión. Empuje la Botella de Gasificación hacia arriba y hacia atrás. El Cierre a Presión sostendrá la Botella de Gasificación.
3. Para gasificar, presione el botón de gasificación en pulsaciones cortas de un segundo; presione 3 veces para una gasificación estándar y 5 veces para una gasificación fuerte.
4. Cuando logre el nivel deseado de gasificación, jale cuidadosamente la Botella de Gasificación hacia usted hasta que alcance una posición completamente hacia adelante. Esto liberará la presión en la Botella de Gasificación y permitirá que ESTA se libere del Cierre a Presión. **¡ADVERTENCIA! No retire la Botella de Gasificación hasta que escuche el sonido de liberación del exceso de CO<sub>2</sub>.** Nunca fuerce la Botella de Gasificación para retirarla del Cierre a Presión. Siempre permita que la Máquina Gasificadora de Agua libere la Botella de Gasificación. Si la Botella de Gasificación no se libera inmediatamente del Cierre a Presión, espere unos minutos. Si aún no se libera, empuje la Botella de Gasificación nuevamente hacia una posición vertical y júlela nuevamente hacia usted con cuidado. **Si intenta retirar la Botella de Gasificación cuando aún está presurizada, puede ocurrir la expulsión no controlada de la Botella de Gasificación, lo que puede resultar en lesiones graves.**



Nota: cuando está insertada correctamente, hay un pequeño espacio entre el fondo de la Botella de Gasificación y la base. No gasifique si la Botella de Gasificación está apoyada sobre la base, o habrá salpicaduras.



Nota: Es posible que pequeños pedazos de hielo aparezcan en el agua durante la gasificación de agua muy fría. Cualquier hielo que se genere, simplemente se derretirá.



## CUIDADO

### CUIDADO DE LA MÁQUINA GASIFICADORA DE AGUA

- Nunca utilice limpiadores abrasivos o herramientas afiladas para su limpieza. De ser necesario utilice un jabón líquido suave para platos y un trapo húmedo para limpiarlo cuidadosamente.
- Limpie los derrames para mantener la base limpia.
- No coloque en agua ni lave en el lavavajillas, ya que hacerlo podría dañar gravemente su Máquina Gasificadora de Agua.

### CUIDADO DE LA BOTELLA DE GASIFICACIÓN

- Para limpiar las Botellas de Gasificación que no son aptas para el lavavajillas, enjuague las Botellas de Gasificación con agua fría o tibia. **¡ADVERTENCIA! No exponga al calor por arriba de los 120°F / 50°C. Nunca lave o enjuague con agua caliente. No lave en el lavavajillas.**
- Para limpiar las Botellas de Gasificación que son aptas para el lavavajillas, lávelas en el lavavajillas o enjuague las Botellas de Gasificación con agua fría o tibia. **¡ADVERTENCIA! No exponga al calor por arriba de los 158°F / 70°C.**



## PARA SU SEGURIDAD

**GUARDE ESTAS INSTRUCCIONES Y PROPORCIÓNES LAS A CUALQUIER USUARIO POSTERIOR.**

**¡ADVERTENCIA! Antes de utilizar la Máquina Gasificadora de Agua, para reducir el riesgo de lesiones personales y daños en el producto, lea esta importante información de seguridad.**

Antes de permitir que alguien más utilice su Máquina Gasificadora de Agua, asegúrese de que comprendan cómo hacerlo de manera segura.

Cualquier mantenimiento o reparación lo deberá llevar a cabo un representante de servicio autorizado de SodaStream.

La Máquina Gasificadora de Agua únicamente deberá ser utilizada por personas mayores de 12 años. Las personas con capacidades físicas o mentales reducidas solo deben utilizar el producto con la supervisión de un adulto responsable de su seguridad y después de que se les proporcionen instrucciones respecto al uso seguro del producto.

### PARA REDUCIR EL RIESGO, YA SEA DE LESIONES GRAVES, O DE DAÑO A LA MÁQUINA GASIFICADORA DE AGUA DURANTE LA GASIFICACIÓN:

- Únicamente utilice su Máquina Gasificadora de Agua en posición vertical, en una superficie plana y estable.
- No coloque su Máquina Gasificadora de Agua en una superficie caliente (p. ej., Horno/hornalla de la cocina) y nunca la utilice cerca de una flama o la deje en la luz solar directa.
- Gasifique agua únicamente.
- No agregue el sabor antes de la gasificación.
- No utilice la máquina si el tubo de gasificación está roto o ausente.
- Verifique que su Botella de Gasificación esté correctamente conectada antes de la gasificación.
- No mueva su Máquina Gasificadora de Agua ni retire la Botella de Gasificación durante la gasificación.
- No gasifique una Botella de Gasificación vacía.

### CILINDRO DE DIÓXIDO DE CARBONO CO<sub>2</sub>

Para reducir el riesgo de una fuga de CO<sub>2</sub>, lesión personal y daños materiales:

- No utilice ningún cilindro distinto al Cilindro CO<sub>2</sub> Quick Connect SodaStream compatible con el Sistema de Manija Rosa de Terra™.
- No introduzca un Cilindro de CO<sub>2</sub> a la Máquina Gasificadora de Agua cuando una Botella de Gasificación esté instalada.
- No la utilice si está dañada. Inspeccione el Cilindro de CO<sub>2</sub> y la válvula del Cilindro de CO<sub>2</sub> antes de su uso para identificar abolladuras, perforaciones, u otro tipo de daño. Si está dañado, póngase en contacto con un representante de servicio autorizado SodaStream.
- No altere el Cilindro de CO<sub>2</sub> de ninguna manera, lo que incluye perforar, incinerar o retirar la válvula.
- No exponga el Cilindro de CO<sub>2</sub> al calor por arriba de 120°F / 50°C. Protéjalo de la luz del sol. Guarde en un área bien ventilada.
- No retire el Cilindro de CO<sub>2</sub> de la Máquina Gasificadora de Agua cuando esté en funcionamiento.
- No manipule ni retire un Cilindro de CO<sub>2</sub> mientras está descargando CO<sub>2</sub>.
- En caso de una fuga de CO<sub>2</sub>, ventile el área, respire aire fresco y en caso de malestar, busque atención médica inmediata.

### BOTELLA DE GASIFICACIÓN

Para reducir el riesgo de rotura de la botella, lo cual podría resultar en lesiones personales y daños a la propiedad:

- Para las Botellas de Gasificación que no están marcadas como “aptas para lavavajillas”, no exponga al calor por arriba de 120°F / 50°C. Nunca lave o enjuague en agua caliente. No lave en la lavavajillas.
- Para las Botellas de Gasificación “aptas para lavavajillas”, no exponga al calor por arriba de 158°F / 70°C.
- No coloque la Botella de Gasificación junto a una fuente de calor como el Horno/hornalla de su cocina.
- No deje la Botella de Gasificación en su auto.
- No coloque la Botella de Gasificación en el congelador o en frío extremo debajo de 34°F / 1°C.
- No utilice la Botella de Gasificación si está dañada, deformada, con cambios de forma, rayada, desgastada o decolorada.
- No utilice una Botella de Gasificación después de su fecha de vencimiento.
- Únicamente gasifique con Botellas de Gasificación específicamente diseñadas para funcionar con esta Máquina Gasificadora de Agua, como se muestra en la página 21 anterior.

# GARANTÍA LIMITADA DE SODASTREAM

## MÁQUINAS GASIFICADORAS DE AGUA SODASTREAM

Se ha tenido el máximo cuidado para asegurar que su Máquina Gasificadora de Agua se le haya entregado en buenas condiciones. SodaStream garantiza, sujeto a los términos y condiciones que se establecen en esta garantía limitada, que su Máquina Gasificadora de Agua estará libre de defectos en materiales y defectos de mano de obra con el uso normal en el hogar durante 2 (dos) años después de la fecha de compra. Se recomienda que registre su Máquina Gasificadora de Agua en [www.sodastream.com](http://www.sodastream.com) y que llene el formato de registro del producto disponible en el sitio web.

En caso de que su Máquina Gasificadora de Agua tenga un mal funcionamiento durante el periodo de garantía, y determinamos que el problema se debe a mano de obra o materiales defectuosos, SodaStream la reemplazará sin costo a discreción de SodaStream, con las limitaciones que se establecen en esta garantía. SodaStream podrá reemplazar su Máquina Gasificadora de Agua por una Máquina Gasificadora de Agua reacondicionada, o una equivalente si el modelo que usted adquirió ya no está disponible. No se harán reembolsos. Esta garantía limitada está disponible para consumidores que hayan adquirido la Máquina Gasificadora de Agua para uso personal, familiar o del hogar.

### **Esta garantía NO cubre los daños a la Máquina Gasificadora de Agua que resulten de:**

- Abuso, mal uso, alteración de la Máquina Gasificadora de Agua, o uso comercial;
- Gasificación de líquidos distintos al agua;
- Desgaste normal (p. ej., decoloración);
- Fallos en el producto que fueron el resultado, en su totalidad o en parte, de una alteración, desmontaje, o reparación de la Máquina Gasificadora de Agua por un centro de servicio distinto al Centro de Servicios autorizado de SodaStream;
- El uso de Cilindros de CO<sub>2</sub> o botellas de gasificación distintas a aquellas aprobadas por SodaStream para el uso con su Máquina Gasificadora de Agua;
- El uso de la Máquina Gasificadora de Agua con un adaptador conectado a la válvula del Cilindro o a la Máquina Gasificadora de Agua;
- El uso de una Botella de Gasificación vencida;
- Un accidente, envío o cualquier cosa distinta al uso normal en el hogar;

Esta garantía NO cubre las Botellas de Gasificación y los Cilindros de CO<sub>2</sub>.

SodaStream no es responsable de daños incidentales o consecuenciales. El recurso único y exclusivo del consumidor será la reparación o el reemplazo de acuerdo con los términos y condiciones de esta garantía. Algunas leyes locales no permiten la exclusión o limitación de estos daños, por lo que estas exclusiones podrían no serle aplicables. En la medida en que esta garantía sea incompatible con la legislación local, esta garantía se considerará modificada para ser compatible con dicha legislación local.

Usted también podrá tener otros derechos, los cuales varían de acuerdo con las leyes locales. Los beneficios que se otorgan al consumidor conforme a esta garantía son adicionales a los demás derechos y recursos con los que puede contar el consumidor de acuerdo con la ley en relación con esta Máquina Gasificadora de Agua.

### **PARA OBTENER SERVICIO DE GARANTÍA PARA SU MÁQUINA GASIFICADORA DE AGUA**

En caso de que su Máquina Gasificadora de Agua requiera servicio de garantía, póngase en contacto con Atención a Clientes de SodaStream visitando [www.sodastream.com](http://www.sodastream.com). Un representante de SodaStream le dará instrucciones específicas sobre cómo realizar el envío de su Máquina Gasificadora de Agua, a su cargo, a uno de nuestros centros de servicio autorizados. Únicamente SodaStream, o sus agentes, están autorizados para proporcionar reparaciones de garantía o mantenimiento a su Máquina Gasificadora de Agua.

### **SERVICIO SIN GARANTÍA**

En caso de que SodaStream o sus agentes autorizados determinen que la avería o daño de su Máquina Gasificadora de Agua no está cubierta por la garantía, SodaStream reparará la Máquina Gasificadora de Agua únicamente al realizar el pago del cargo de reparación determinado.

### **PARA LOS RESIDENTES DE CALIFORNIA**

Los residentes de California también podrán obtener el servicio de garantía al devolver cualquier Máquina Gasificadora de Agua averiada directamente a una tienda distribuidora que venda productos similares SodaStream. A discreción de la tienda distribuidora, reemplazará la Máquina Gasificadora de Agua o realizará los arreglos para su envío a una instalación de reparación de SodaStream. El registro de la Máquina Gasificadora de Agua no es un requisito previo para la protección de la garantía.

### **CILINDROS DE CO<sub>2</sub> QUICK CONNECT SODASTREAM**

Su Máquina Gasificadora de Agua ha sido diseñada para operar con el Cilindro de CO<sub>2</sub> Quick Connect SodaStream. No se recomienda el uso de otros Cilindros de CO<sub>2</sub>, ya que podrían no ser compatibles con una Máquina Gasificadora de Agua SodaStream. Los daños que resulten del uso de un cilindro distinto al Cilindro de CO<sub>2</sub> Quick Connect SodaStream o el uso del Cilindro de CO<sub>2</sub> Quick Connect SodaStream de una manera que no sea compatible con las instrucciones que se incluyen en esta Guía de Usuario, no están cubiertos por la garantía.

El Cilindro de CO<sub>2</sub> Quick Connect se le proporciona bajo licencia. La licencia le permite intercambiar su Cilindro vacío por uno lleno únicamente por el precio del CO<sub>2</sub>.

## **BOTELLAS DE GASIFICACIÓN DE SODASTREAM**

Su Máquina Gasificadora de Agua ha sido diseñada para funcionar con una Botella de Gasificación SodaStream compatible. Los daños que resulten del uso de una botella de gasificación distinta a una Botella de Gasificación SodaStream compatible o el uso de Botellas de Gasificación de una manera que no sea compatible con las instrucciones que se incluyen en esta Guía de Usuario, no están cubiertos por la garantía.

Las Botellas de Gasificación SodaStream están disponibles con los distribuidores autorizados de SodaStream.

## **TÉRMINOS Y CONDICIONES**

Todos los reclamos, quejas, demandas de juicio o acciones legales iniciadas que estén relacionadas de cualquier modo con su Máquina gasificadora de Agua, Botella de gasificación o Cilindro de CO<sub>2</sub>, se regirán por, e interpretarán con la legislación del Estado en el que la Máquina gasificadora de Agua SodaStream se haya adquirido y estarán sujetas al arbitraje vinculante como se establece en la sección "Resolución de Controversias mediante Arbitraje Vinculante".

## **RESOLUCIÓN DE CONTROVERSIAS MEDIANTE ARBITRAJE VINCULANTE**

### **FAVOR DE LEER CUIDADOSAMENTE. AFECTA SUS DERECHOS.**

1. Cualquier conflicto, controversia o reclamo que surja o se relacione con cualquier producto SodaStream, incluyendo, reclamos de lesiones personales y/o daños a la propiedad, se someterá al arbitraje administrado por la Asociación Americana de Arbitraje, de conformidad con sus Normas de Arbitraje de Consumo en vigor en ese momento. Las Normas de la AAA están disponibles en línea en [www.adr.org](http://www.adr.org), o llamando a la AAA al 800.778.7879

2. La Ley Federal de Arbitraje (Título 9 del Código de los EE. UU.) regirá la interpretación, aplicación y procedimientos en relación con este arbitraje.

3. Un arbitraje es más informal que una demanda ante un tribunal. Utiliza un árbitro neutro en lugar de un juez o jurado, permite un descubrimiento más limitado que en el tribunal, y está sujeto a una revisión muy limitada por los tribunales. Los árbitros pueden conceder la misma indemnización por daños y la reparación que los que puede conceder un tribunal. Al aceptar el arbitraje, las partes comprenden y aceptan que están renunciando a sus derechos a mantener otros procesos de resolución disponibles, tales como una acción judicial o un procedimiento administrativo, para resolver sus controversias.

4. Todo reclamo se deberá presentar únicamente a título individual de la parte, y en ningún caso deberá presentarse por la parte como demandante o participante en una demanda colectiva en cualquier supuesto procedimiento colectivo o por representación.

5. Una parte que pretenda solicitar un arbitraje, deberá enviar primero a la otra, mediante correo certificado, una Notificación de Controversia ("Notificación") por escrito. La Notificación a SodaStream deberá estar dirigida a la Oficina Corporativa de SodaStream que se indica en [www.sodastream.com](http://www.sodastream.com) ("Dirección de la Notificación"). La Notificación deberá (a) describir la naturaleza y la base de la demanda o controversia; y (b) mencionar la indemnización específica que se busca obtener. Si no se llega a un acuerdo para resolver la demanda dentro de los 30 días posteriores a la recepción de la Notificación, cualquiera de las partes podrá comenzar un procedimiento de arbitraje. Durante el arbitraje, el monto de cualquier oferta de resolución que realice una parte, no deberá ser divulgado al árbitro.

6. Habrá un árbitro. El árbitro tendrá la facultad de decidir sobre su propia jurisdicción, incluyendo, sin limitar, cualesquiera objeciones con respecto a la existencia, el alcance o la validez de la disposición de arbitraje o a la arbitrabilidad de cualquier demanda o contrademanda.

7. El laudo arbitral será vinculante para todas las partes y cualquier sentencia sobre el laudo podrá ser dictada por cualquier tribunal con jurisdicción competente.

## **INSTRUCCIONES DE DESECHO DEL PRODUCTO**

Por favor reciclar sus Botellas de Gasificación vencidas y dañadas de conformidad con la legislación de reciclaje local. El empaque en el que se suministran los productos SodaStream está hecho de materiales reciclables. Póngase en contacto con su autoridad local para más información sobre reciclaje.

## **INFORMACIÓN DE CLASIFICACIÓN DE LA MÁQUINA**

Presión de Trabajo Máxima: 116 psi/8 bar

Temperatura de Operación Máxima Permitida: 104°F / 40°C

SodaStream es una marca registrada de Soda-Club (CO2) Atlantic GmbH o sus afiliadas.

MAKE YOUR OWN

# Blushing Lemonade

SPARKLY MOCKTAIL

## INGREDIENTS

- ◆ 200ml / 7oz. lavender syrup
- ◆ 200ml / 7oz. fresh lemon juice
- ◆ 600ml / 20oz. SodaStream sparkling water

## PREPARATION

Pour all ingredients into a pitcher, mix and serve.

### For the lavender syrup:

- ◆ 100g / 3½oz. dried lavender flower buds
- ◆ 500ml / 17oz. sugar
- ◆ 500ml / 17oz. water

In a saucepan, bring the water and lavender to a boil. Stir in sugar until it fully dissolves. Reduce heat and simmer for 10 minutes. Remove from heat and let cool. Steep for 1 hour. Strain and refrigerate.

## GARNISH

Lemon and fresh lavender

## SERVE IN

Martini glass

## INGREDIENTES

- ◆ 200ml syrup de lavanda
- ◆ 200ml Jugo de limón
- ◆ 600ml Agua con gas SodaStream

## PREPARACIÓN

Vierta y mezcle los ingredientes en una jarra y sirve.

### Para el syrup de lavanda:

- ◆ 100g. capullos de lavanda secos
- ◆ 500ml. de azúcar
- ◆ 500ml. de agua

En una cacerola, incorpore el agua y la lavanda y deje que hiervan. Agregue el azúcar y mezcle hasta que se disuelva. Reducir el fuego y seguir cocinando a fuego lento durante 10 minutos. Retire la cacerola del fuego, y deje que se enfríe. Dejar reposar durante 1 hora. Colar y refrigerar.

## DECORACIÓN

Limon y lavanda fresca

## SERVIR EN

Un vaso de Martini





# CALL US

REGISTER YOUR MACHINE AND RECEIVE  
EXCLUSIVE INFORMATION AND OFFERS

**Go to [sodastream.com/regt](https://sodastream.com/regt) or scan the code:**

ESTAMOS AQUI PARA AYUDARLO PREGUNTAS:

**Escribinos a [sodastream.com](https://sodastream.com)**

# COME ON BOARD

REGISTER YOUR MACHINE AND RECEIVE  
EXCLUSIVE INFORMATION AND OFFERS

**Go to [sodastream.com/regt](https://sodastream.com/regt) or scan the code:**

REGISTRE SU MÁQUINA Y RECIBE OFERTAS Y  
NOVEDADES EXCLUSIVAS

**Ingrese a [sodastream.com](https://sodastream.com) o escanea el código:**





sodastream®

4011280011 - 06/21